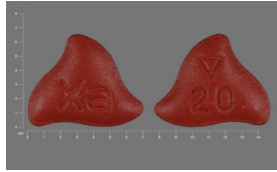


من أجل تقليل خطر النزيف والتجلط، من المهم حضور مواعيد المتابعة مع مقدم الرعاية لك وإجراء فحوصات الدم وفقاً لأوامره.

ما هو ريفاروكسيبان (زارلتو)؟

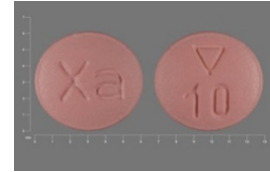
- يُطلق على ريفاروكسيبان اسم زارلتو أيضاً
- يُستخدم ريفاروكسيبان (زارلتو) لتقليل خطر الإصابة بالجلطات الدموية والسكتة الدماغية لدى الأشخاص الذين يعانون من عدم انتظام ضربات القلب المعروف باسم الرجفان الأذيني أو الذين أصيبوا بجلطة دموية أو خضعوا لجراحة العظام.
 - قد تسد الجلطات الدموية أحد الأوعية الدموية، مما يؤدي إلى انقطاع تزويد المنطقة بالدم.
 - وفي حالات نادرة، يمكن أن تتفتت الجلطات إلى أجزاء وتنتقل في مجرى الدم، وتستقر في القلب (مسببة أزمة قلبية) أو في الرئتين (مسببة صمة رئوية) أو في الدماغ (مسببة سكتة دماغية).
- إذا كنت تستخدم وارفارين/كومادين سابقاً وتبدأ باستخدام ريفاروكسيبان (زارلتو)، فاحرص على عدم الاستمرار في تناول الوارفارين. يحل ريفاروكسيبان (زارلتو) محل الوارفارين.



أقراص زارلتو 20 مجم



أقراص زارلتو 15 مجم



أقراص زارلتو 10 مجم

كيف أتناول ريفاروكسيبان (زارلتو)؟

- تناول ريفاروكسيبان (زارلتو) حسبما يصف طبيبك.
- يمكن تناول ريفاروكسيبان (زارلتو) مع الطعام.
- يمكن سحق أقراص ريفاروكسيبان (زارلتو) وخلطها مع صوص التفاح لتسهيل بلعها.
- إذا فاتتك جرعة:
 - فتناولها فور تذكرها في اليوم نفسه.
- لا تتوقف عن تناول ريفاروكسيبان فجأة دون إخبار طبيبك. قد يؤدي ذلك إلى تعرضك لخطر الإصابة بسكتة دماغية أو جلطة دموية.

MAQI2 (Michigan Anticoagulation Quality Improvement Initiative)
Rivaroxaban (Xarelto®)

- إذا تناولت أكثر مما ينبغي من ريفاروكسيبان، فاتصل بطبيبك أو بخدمة منع التجلط. إذا كنت تعاني من أي نزيف لا يمكنك إيقافه، فاجأ إلى أقرب غرفة طوارئ.

كيف أقوم بتخزين ريفاروكسيبان (زارلتو)؟

- خزنه في درجة حرارة الغرفة في مكان جاف (تجنب تخزينه في الحمام).

ما الذي ينبغي معرفته عن ريفاروكسيبان (زارلتو)؟

- يمكن أن يعمل ريفاروكسيبان (زارلتو) على زيادة خطر الإصابة بنزيف لأنه يقلل من قدرة الجسم على التجلط. أثناء تناول ريفاروكسيبان (زارلتو)، قد تظهر عليك آثار الرضوض بسهولة أكثر وقد يستغرق توقف النزيف وقتاً أطول.
- يمكن أن يتسبب ريفاروكسيبان (زارلتو) في نزيف قد يشكل خطورة. وقد تكون أكثر عرضة لخطر الإصابة بنزيف إذا كنت تتناول ريفاروكسيبان (زارلتو) إلى جانب:

- تجاوز عمرك 75 عامًا
- إصابتك بمشكلات في الكلى
- المعاناة من نزيف حديث أو متكرر في المعدة أو الأمعاء أو قرحة في المعدة.
- تناول أدوية أخرى تعمل على زيادة خطر الإصابة بنزيف، منها:
 - الأسبرين أو المنتجات التي تحتوي على الأسبرين
 - الاستخدام الطويل الأمد لمضادات الالتهاب غير الستيرويدية (NSAIDs)، بما فيها الإيبوبروفين والنابروكسين
 - كلويدروجيل (بلافيكس) أو براسوغريل (إيفينت) أو تيكاغريلور (بريلينتا)
 - أي دواء يحتوي على الهيبارين

ما هي الآثار الجانبية المحتملة لتناول ريفاروكسيبان (زارلتو)®؟

- يمكن أن يعمل ريفاروكسيبان (زارلتو) على زيادة خطر الإصابة بنزيف لأنه يقلل من قدرة الجسم على التجلط. أثناء تناول ريفاروكسيبان، قد تظهر عليك آثار الرضوض بسهولة أكثر وقد يستغرق توقف النزيف وقتاً أطول.
- قد يسبب ريفاروكسيبان (زارلتو) لدى بعض الأشخاص أعراضاً ناتجة عن رد فعل تحسسي، تتضمن الشرى والطفح الجلدي والحكة. اطلب العناية الطبية فوراً إذا ظهرت عليك أي من الأعراض التالية الناتجة عن رد فعل تحسسي خطير:
 - ألم أو ضيق في الصدر
 - تورم في الوجه أو اللسان

مركز فرانكل للقلب والأوعية الدموية (Frankel Cardiovascular Center)
ريفاروكسيبان (زارلتو)

MAQI2 (Michigan Anticoagulation Quality Improvement Initiative)

Rivaroxaban (Xarelto®)

- صعوبة في التنفس أو أزيز
- الشعور بالدوار أو الإغماء

مركز فرانكل للقلب والأوعية الدموية (Frankel Cardiovascular Center)
ريفاروكسيبان (زارلتو)

MAQI2 (Michigan Anticoagulation Quality Improvement Initiative)
Rivaroxaban (Xarelto®)

متى ينبغي الاتصال بالطبيب أو بخدمة منع التجلط؟

- إذا بدأت تناول أي أدوية أو توقفت عن تناول أي منها، بما في ذلك الأدوية التي تُصرف دون وصفة طبية أو المكملات العشبية. قد تؤثر تلك الأدوية والمكملات على نتيجة العلاج بتناول ريفاروكسيبان (زارلتو).
- عند الخضوع لعملية جراحية أو إجراء جراحي، حيث قد يلزم التوقف عن تناول ريفاروكسيبان (زارلتو) لفترة زمنية قصيرة قبل إتمام الإجراء. لا تتوقف عن تناول ريفاروكسيبان (زارلتو) فجأة دون استشارة طبيبك أولاً.
- عند الحاجة إلى عبوة دوائية جديدة (يُنصح بالإبلاغ عن عدم توفر علاج ريفاروكسيبان (زارلتو) قبل نفاذه لديك).
- إذا تعذر تحمل تكلفة علاج ريفاروكسيبان (زارلتو)
- إذا كنت تعاني من أي نزيف غير متوقع أو نزيف مستمر لفترة طويلة، في حالات مثل:
 - نزيف غير معتاد من اللثة
 - نزيف الأنف المتكرر كثيرًا
 - نزيف حيضي أو مهبطي أكثر غزارة من المعتاد
 - رضوض تظهر دون سبب معروف أو تتفاقم

متى يجب طلب المساعدة الطبية الطارئة؟

اتصل بالرقم 911 فورًا إذا واجهت أيًا من الحالات الخطيرة التالية:

- إذا واجهت أيًا من علامات النزيف وأعراضه التالية:
 - نزيف شديد أو يتعذر التحكم فيه
 - بول وردي أو بني اللون
 - براز أحمر أو أسود اللون (يشبه القطران)
 - سعال مصحوب بدم أو جلطات دموية
 - تقيؤ دموي أو إذا كان القيء يشبه "نفل القهوة"
- إذا واجهت أيًا من علامات السكتة الدماغية وأعراضها التالية:
 - دوام أو فقدان مفاجئ للرؤية أو صداع شديد مفاجئ
 - تنميل أو ضعف في أي طرف
 - صعوبة أو تداخل في الكلام
 - تدلي أحد جانبي الوجه
- إذا واجهت أيًا من علامات الجلطات الدموية وأعراضها التالية:
 - ضيق مفاجئ شديد في التنفس وألم في الصدر

مركز فرانكل للقلب والأوعية الدموية (Frankel Cardiovascular Center)
ريفاروكسيبان (زارلتو)

MAQI2 (Michigan Anticoagulation Quality Improvement Initiative)

Rivaroxaban (Xarelto®)

○ تورم أو احمرار أو حرارة أو ألم في أي طرف

إخلاء للمسؤولية: تحتوي هذه الوثيقة على معلومات و/أو مواد إرشادية وضعتها كلية الطب بجامعة ميشيغان (Michigan Medicine) للمرضى المعتادين المصابين بحالتك. وقد تحتوي على روابط لمحتوى عبر الإنترنت لم تنشئه كلية الطب بجامعة ميشيغان (Michigan Medicine) ولا تتحمل مسؤوليته. ولا تحل هذه الوثيقة محل النصيحة الطبية من مقدم الرعاية الصحية لديك لأن تجربتك قد تختلف عن تجربة المريض المعتاد. استشر مقدم الرعاية الصحية إذا كانت لديك أي أسئلة بخصوص هذه الوثيقة أو حالتك أو خطة علاجك.

الكاتبة: Elizabeth Renner, PharmD
المراجعون: Nghi Ha, PharmD & Erin Mouland, PharmD

تنقيف المريض من قبل كلية الطب بجامعة ميشيغان (Michigan Medicine) مرخص بموجب ترخيص
07/2019 [Creative Commons Attribution-NonCommercial-ShareAlike 4.0](https://creativecommons.org/licenses/by-nc-sa/4.0/) العام. آخر مراجعة بتاريخ

مركز فرانكل للقلب والأوعية الدموية (Frankel Cardiovascular Center)
ريفاروكسيبان (زارلتو)

MAQI2 (Michigan Anticoagulation Quality Improvement Initiative)

Rivaroxaban (Xarelto®)

- 5 -